



**Support de
formation**

**L'interface Homme
- Machine**



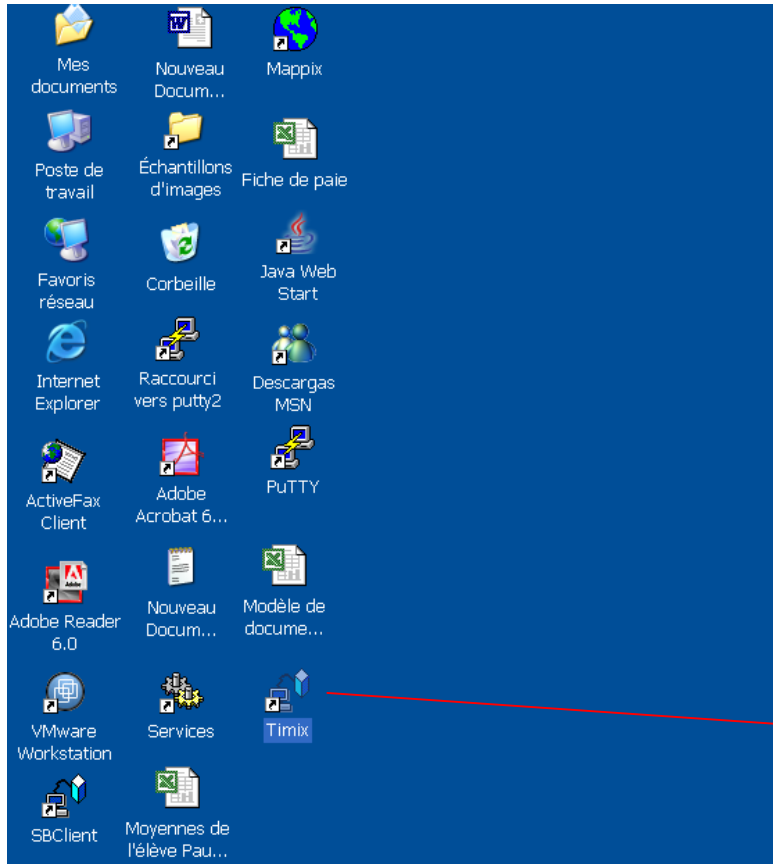
Introduction

Ce document de formation vous renseignera sur ces différents points :

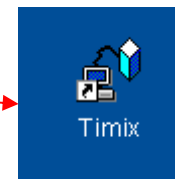
- Comment entrer dans l'application ?
- Ce qui entoure l'écran.
- Les fonctionnalités primaires (C M S I).
- Des outils particuliers.
- Les Méta caractères..



Comment entrer dans l'application



A partir du « Bureau » de Windows, double cliquez à l'aide de la souris sur l'icône de lancement de l'application





Comment entrer dans l'application (suite)



L'écran de présentation de l'émulateur SB apparaît.

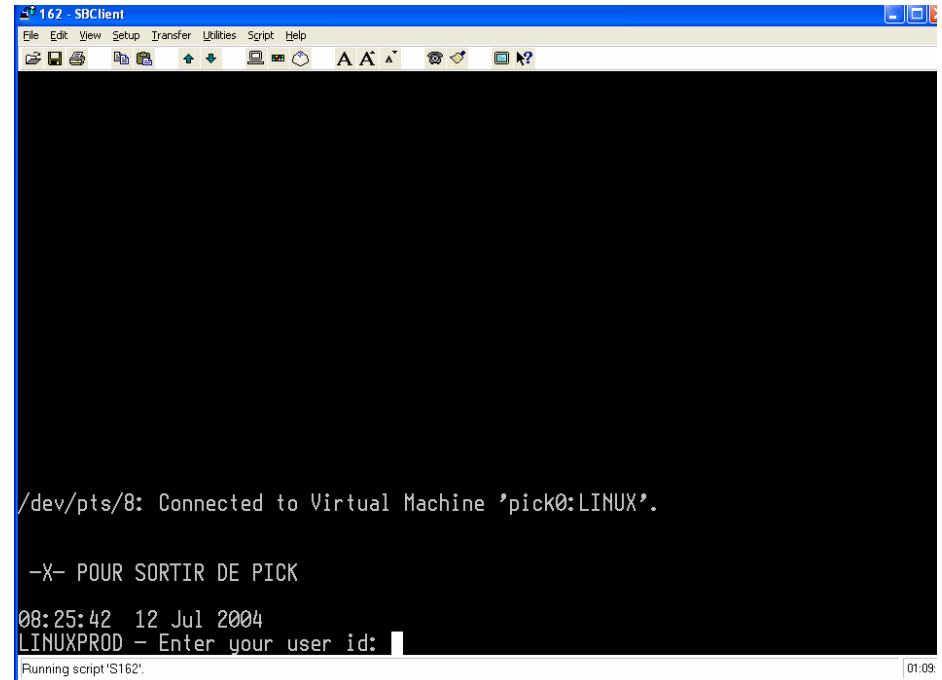
Remarque : l'émulateur SB est la solution standard que nous préconisons, cependant d'autres émulateurs peuvent être utilisés suivant la configuration et le souhait du client.



Comment entrer dans l'application (suite)



Un double cliquer à l'aide de la souris sur la sonnette ou l'appui de la touche « Entrée » donne accès à une connexion à la base de données Pick située sur un serveur dédié.

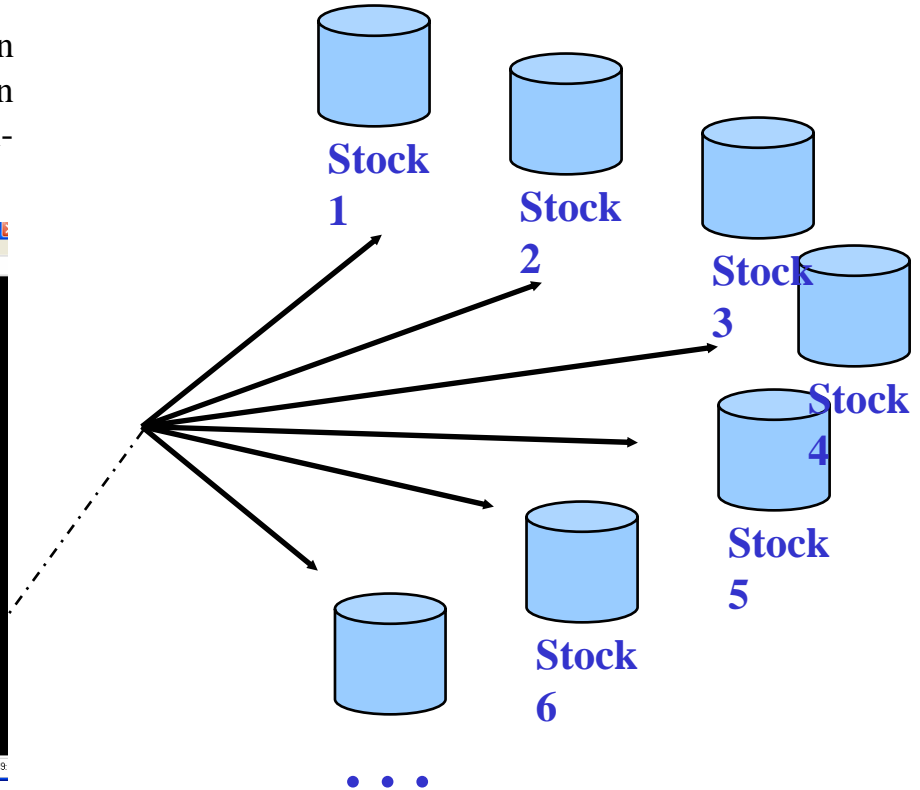
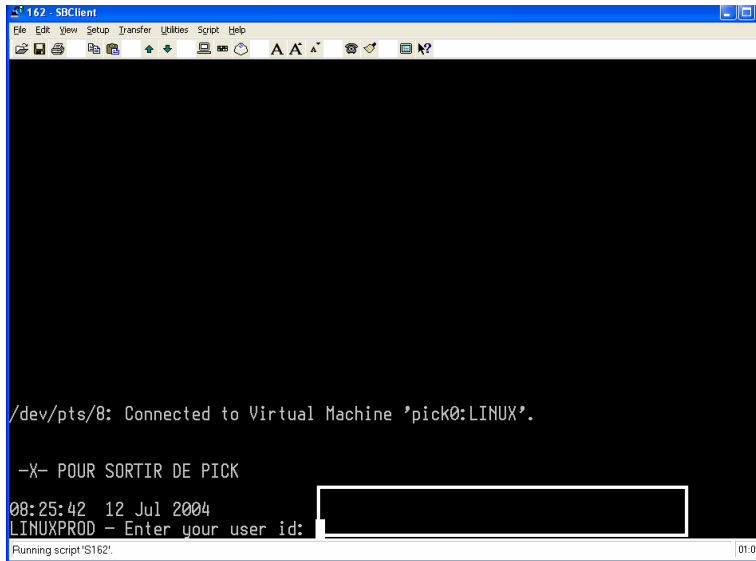


Tout d'abord l'identification du compte Pick ou de l'application voulue (EXEMPLE: Timix)



Comment entrer dans l'application (suite)

Exemple appliqué : L'écran d'identification peut donner accès à une gestion de stock en vigueur chez le client comme symbolisé ci-dessous.

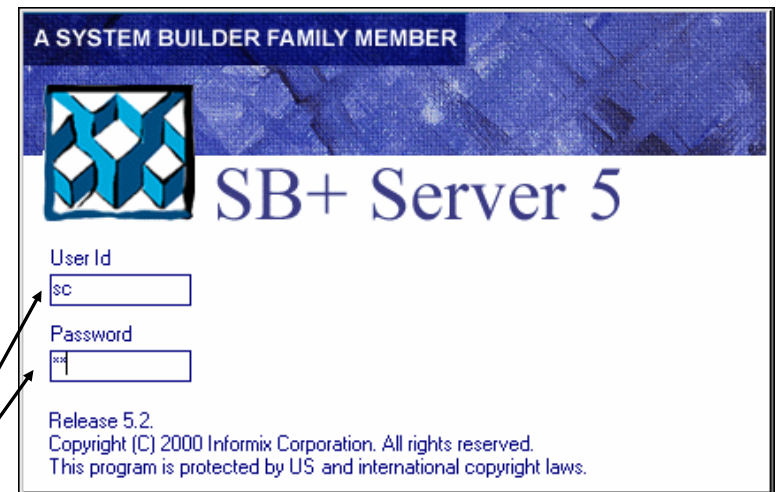
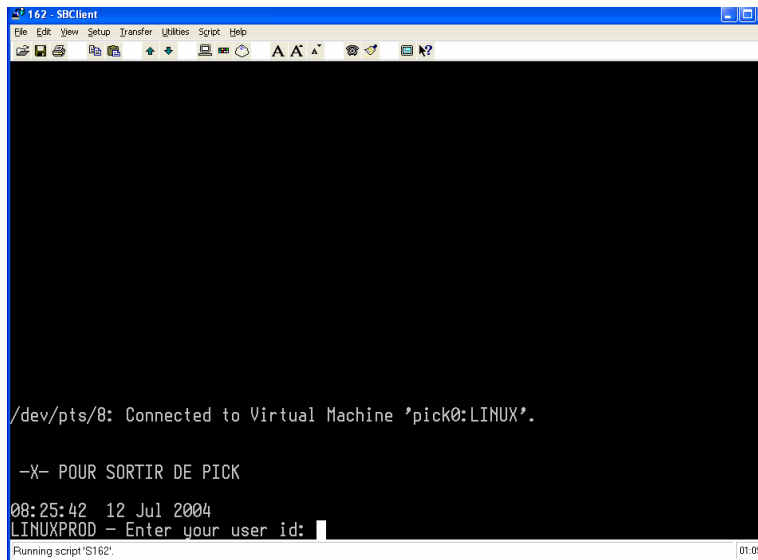


Remarque : une gestion de stock ou compte d'application correspond généralement à un nom de société.



Comment entrer dans l'application (suite)

Ensuite, on arrive à l'identification de l'utilisateur.



Saisie du code utilisateur et du mot de passe (*)

Lorsque les informations utilisateurs sont vérifiées le menu principal de l'application apparaît.

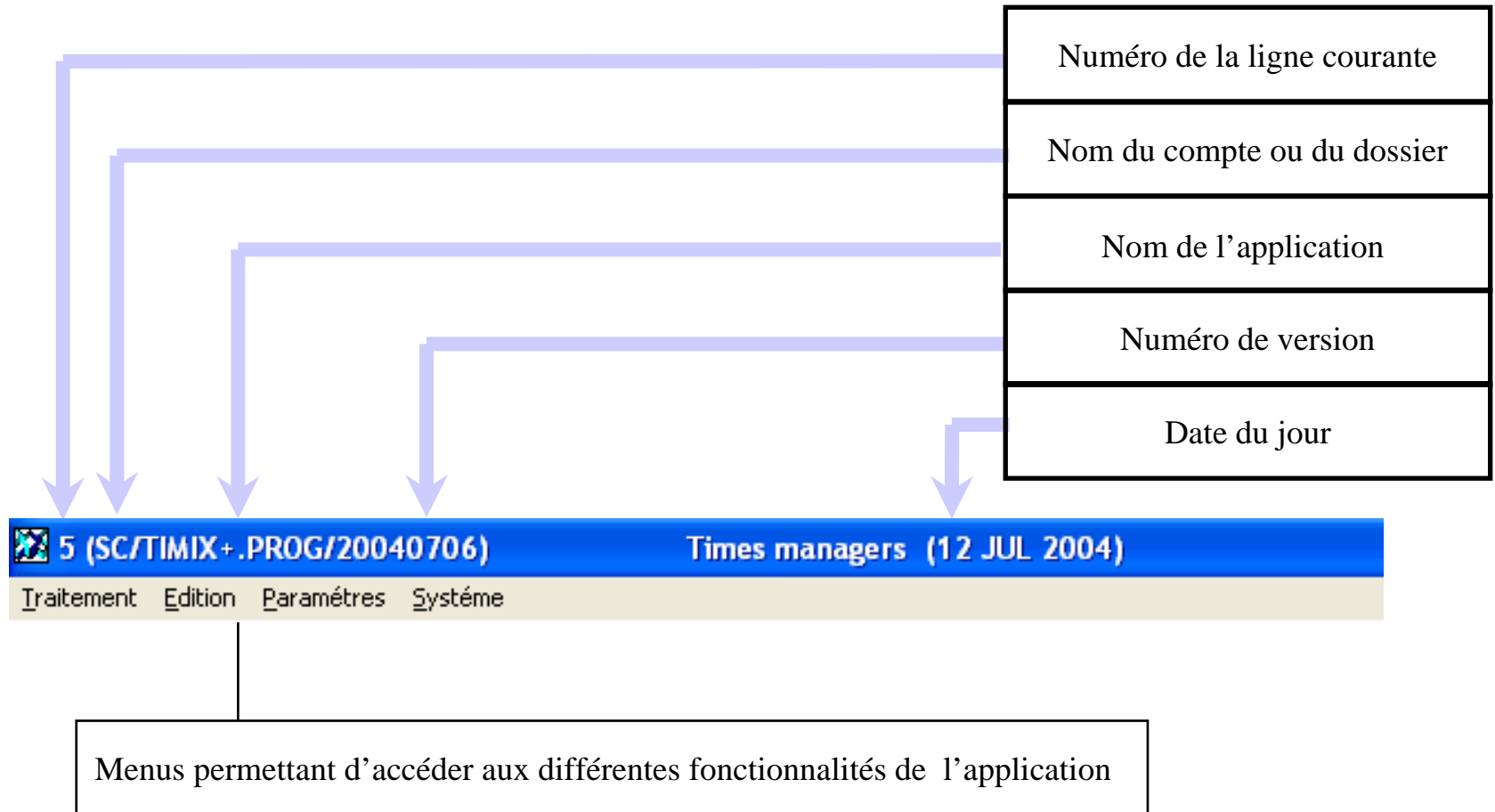


Ce qui entoure l'écran

- Le point d'entrée principal de l'application
- Les écrans
- Les touches de fonction et les boutons
- Les messages

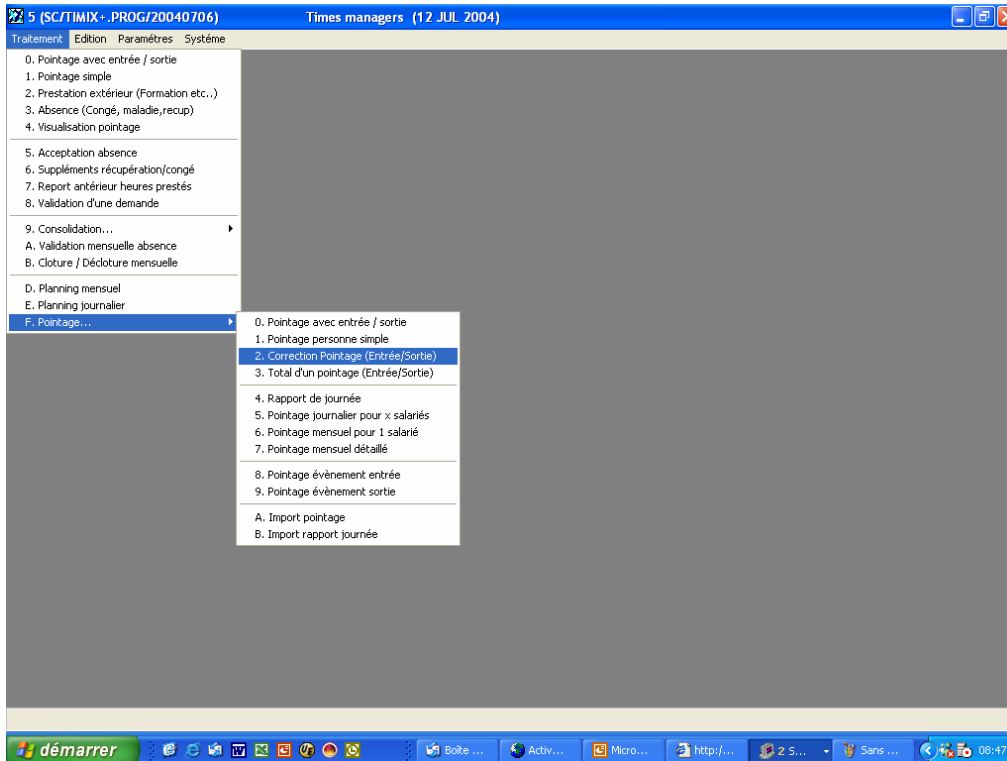


Le point d'entrée principal





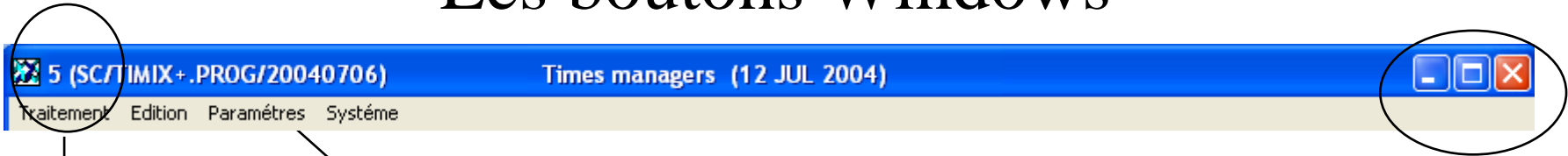
Le point d'entrée principal : Un écran particulier



- Il constitue le point d'entrée de toutes les fonctionnalités de l'application.
- Un droit d'accès régit l'accès aux différentes fonctionnalités pour chaque utilisateur.
- Le signe ► symbolise une déclinaison de menu.



Les boutons Windows



Restaurer

Déplacer
Taille

- Réduire
- Agrandir

✕ Fermer Alt+F4

Reset SB+ Desktop

Print Desktop
Print SB+ Form

Switch to Terminal Display

Possibilité de sélection directe des fonctionnalités en appuyant simultanément sur la touche ALT et sur la lettre soulignée comme ci-dessus.

- Réduire
- Agrandir

Attention : Il ne faut pas quitter l'application par l'ordre "**Fermer**" ni par





L'écran

< Fiche Salarié > (SC)

Suivit

Salarié SC Niveau A

Société (2) deco(local) Code Salarix+

Nom Caulé Entré le 15.12.03

Prénom Stéphanie Sorti le

Adresse 3, chemin de la volette Statut

Code Postal 54870

Localité ugny Email

Téléphone

Numéro Sécu 19771026-489

Code Pointeuse

Service (AD) Administration Nbr Heure 00:00

Lignes autorisées

Groupe salarié

Groupe Horaire

Horaire Variable Non

Remarque

Responsable de quel service

F2-Enreg. F4-Suppr. F6-Addit F8-Quitter

Partie supérieure
de l'écran

Corps de l'écran

Boutons



La partie supérieure de l'écran

- Le nom de la transaction.
- L'environnement « Métier »
 - Le salarié



L'écran de gestion

Il permet de voir tout ou une partie des informations d'un enregistrement d'une table.

- Il ne présente qu'un enregistrement principal à la fois.
- Il permet de créer, modifier, supprimer et visualiser un enregistrement.
- Il peut contenir des enregistrements « multiples » appelés aussi multi-valeurs.

< Fiche Salarie > (SC)

Suivit

Salarié SC Niveau A

Société (2) deco(local) Code Salarix+

Nom Caulé Entré le 15.12.03

Prénom Stéphanie Sorti le

Adresse 3, chemin de la volette Statut

Code Postal 54870 Email

Localité ugny

Téléphone

Numéro Sécu 19771026-489

Service (AD) Administration

Groupe salarié

Groupe Horaire

Nbr Heure 00:00

Lignes autorisées

Horaire Variable Non

Remarque

Responsable de quel service

F2-Enreg. F4-Suppr. F6-Addit F8-Quitter



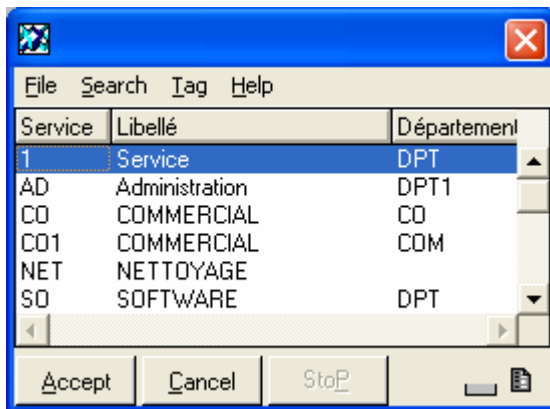
L'écran « Liste de sélection »

- A la différence de l'écran de gestion, la liste de sélection permet de visualiser plusieurs enregistrements à la fois.
- Seul le mode consultation est possible, ce n'est donc pas un écran de gestion.
- Il existe deux types de listes de sélections :
 - la liste de données saisies par l'utilisateur (sur un écran de gestion)
 - la liste de données internes au programme (en fonction de règles de gestions établies)



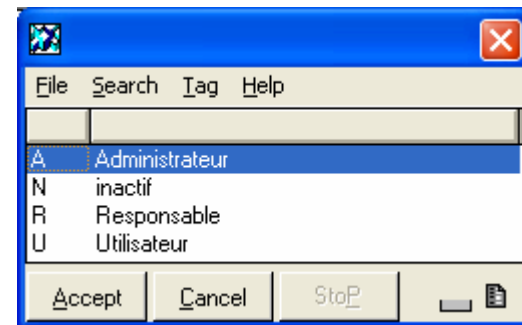
L'écran « Liste de sélection » (suite)

Deux exemples significatifs :



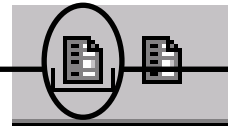
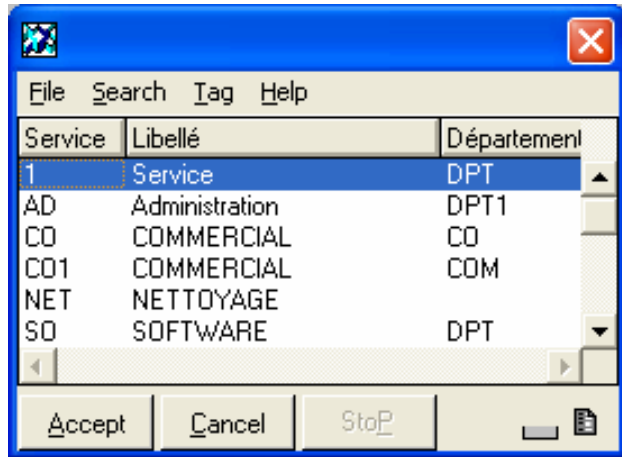
Une liste de services issue de la saisie de l'utilisateur.

Une liste de niveau de salarié issue du programme.

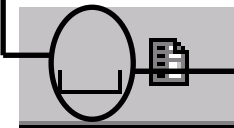




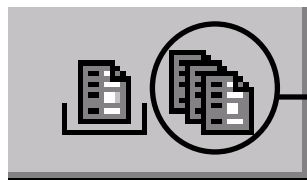
L'écran « Liste de sélection » (suite)



Indicateur du nombre de pages à visualiser. Dans ce cas, il reste des enregistrements à visualiser dans la liste.

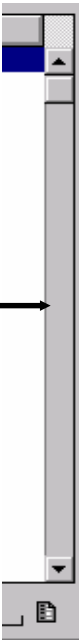


Fin de la liste.



Cas particulier de l'icône « feuilles superposées » : dans les cas définis par le programmeur, l'utilisateur peut faire de la multi sélection dans une liste afin de rapatrier plusieurs valeurs en même temps.

Lorsque le nombre d'enregistrements dépasse la capacité physique de la liste, le système met à disposition de l'utilisateur un ascenseur.





L'écran « Critères de recherche »

Selection personnes

Recall Save Delete

Salarié =

Et Nom =

Et Prénom =

Et Département =

Et Code Postal =

Et Localité =

Et Email =

Et Code Salarix+ =

Et Code SB+ =

Et Numéro Sécu =

Et Société =

Accept Cancel

- Chaque champ représente un critère de recherche possible.
- Ils peuvent être utilisés simultanément.



Type de recherche [] ou []

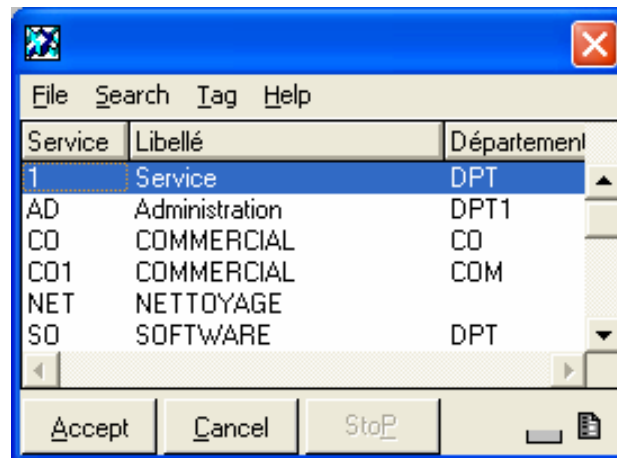
Correspond à « Contient » ou « Commence par ». Cette fonctionnalité est disponible uniquement que pour la clé (dans notre exemple Salarié). Ces méta caractères sont commentés à la fin du manuel.



Les écrans de gestion et de sélection

La liste déroulante :

Elle permet de sélectionner une valeur à partir d'une liste proposée.





Les touches de fonction et raccourcis clavier

F1	Aide en ligne
F2	Valider l'écran courant
F3	Lancer la recherche ou liste des valeurs
F4	Supprimer l'enregistrement courant
F5 (pers)	Fonction personnalisée suivant l'écran

F6	Ajouter des données suivant l'écran courant
F7 (pers)	Fonction personnalisée suivant l'écran
F8	Quitter l'écran courant
F9	Autres (accès aux fonctions supplémentaires)
F10	Raccourci vers les fonctionnalités de base

INS	Insertion de caractère
DEL	Effacement du caractère courant
HOME	Aller au début du champ
END	Aller à la fin du champ
PAGE UP	Page d'enregistrements précédente
PAGE DOWN	Page d'enregistrements suivante
CTRL + X	Stopper un travail en cours
CTRL + Y	Effacer la zone courante

CTRL + W	Agrandi la zone de saisie courante
CTRL + DEL	Effacement du champ courant ou des zones multi-valuées
CTRL + INS	Insertion de zones multi-valuées
CTRL + PAGE UP	Se déplacer vers le premier jeu d'enregistrements dans les tableaux multi-valeurs et dans les listes de sélection.
CTRL + PAGE DOWN	Se déplacer vers le dernier jeu d'enregistrements dans les tableaux multi-valeurs et dans les listes de sélection.



Déplacement à l'aide du clavier

Home

- Se positionner devant le premier caractère de la valeur du champ courant.

Fin

- Se positionner derrière le dernier caractère de la valeur du champ courant.

Del

- Supprimer le caractère à droite de la position du curseur dans la valeur du champ courant.

Ins

- Activée, cette touche permet d'insérer des caractères à droite du curseur dans la valeur du champ courant.



Déplacement à l'aide du clavier (suite)

Entrée

- Activer à partir d'une clé primaire, elle enclenche les tests d'existence de la donnée dans la base. Si la clé saisie existe dans la base de données, l'affichage de l'enregistrement est effectué.
- Elle permet le passage de champ à champ.
- Elle déclenche tous les tests de cohérence appelés communément « Validation ».

Esc

- Permet de remonter à la zone précédente en laissant la valeur d'origine du champ concerné (ou à l'évènement précédent).



Utilisation de la souris

- Les applications Graphiques de INFODATA, s'appuyant sur la philosophie propre au système d'exploitation de la machine (WIN95,WIN98,WIN2000,WIN NT, WIN XP...) permettent l'utilisation de la souris :
 - Pour confirmer la saisie d'un champ.
 - Pour passer d'un champ à un autre.
 - Pour sélectionner une valeur dans une liste (positionnement sur la clé).
 - Pour se déplacer dans un jeu d'enregistrement.
 - Pour sélectionner un élément particulier (barre d'outils, boutons, élément d'un menu, ...).
 - Pour activer une bulle d'aide à partir d'un champ, d'un bouton, ...



Les boutons

- Ils sont accessibles à l'aide de la souris.
- Ils symbolisent :
 - Un enchaînement d'écran supplémentaire.
 - Un traitement particulier (lancement d'impression, ...).
 - Une action particulière (Fermer l'écran, ...).

F2-Enreg.

F4-Suppr.

F6-Addit

F8-Quitter



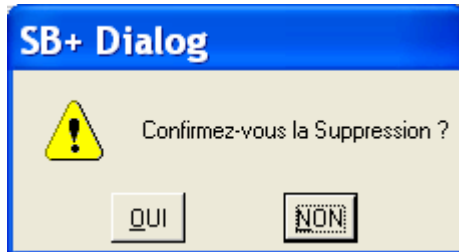
Les messages

- Ils sont présents dans les boîtes de dialogue pour prévenir l'utilisateur :
 - Suite à une mauvaise saisie.
 - Pour une demande de confirmation avant de lancer un traitement particulier.
 - Avant tous évènements primaires tels que l'enregistrement, la suppression, ...



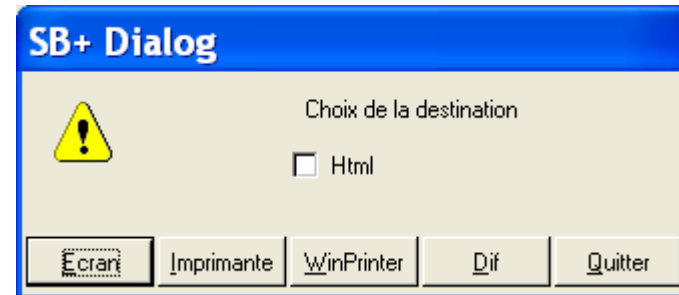
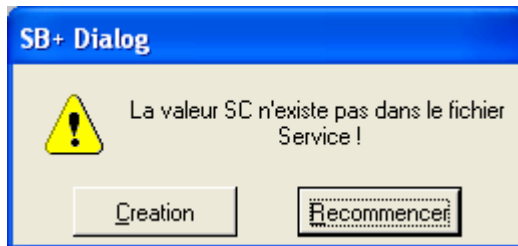
Les messages (suite)

- Quelques exemples :



- Confirmation de suppression

- Annuler, quitter la fenêtre sans modification, ou quitter avec enregistrement.



- Erreur dans la saisie d'un code référencé

- Demande d'un traitement particulier



Les fonctionnalités primaires : Les modes (C.M.S.I)

Les 4 fonctionnalités primaires sont :

- Création.
- Modification.
- Suppression.
- Interrogation.



La création

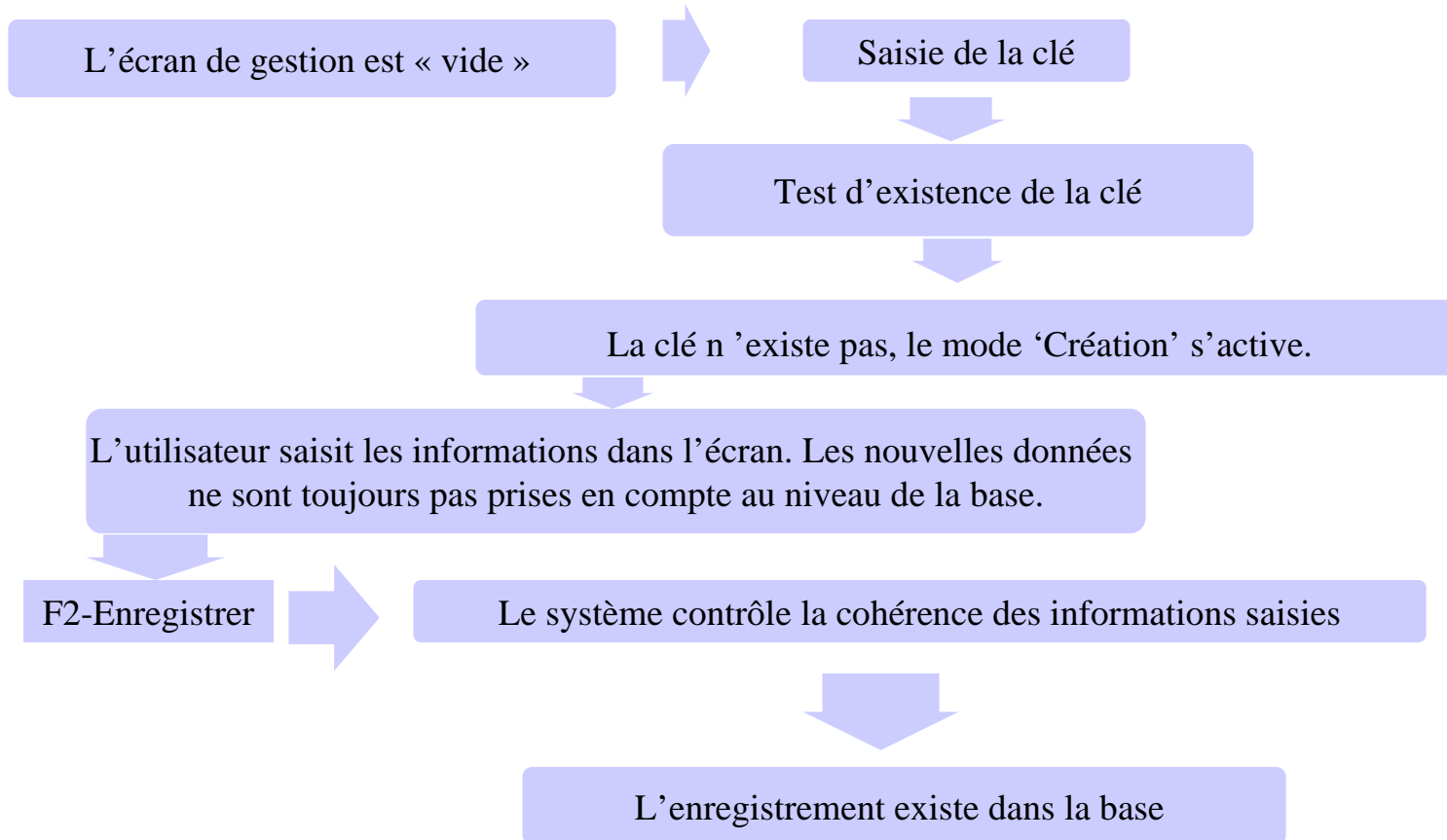
- Elle n'est disponible qu'à partir des écrans de gestion.
- Il existe deux niveaux de création :
 - lors de la saisie d'un enregistrement principal. Dans ce cas, l'utilisateur accède à une gestion par le biais d'un menu.
 - lors d'un contrôle d'existence sur un champ, autre que la clé primaire. Dans ce cas, le système demande à l'utilisateur l'accès à l'écran de gestion s'y rapportant.

Remarque : une clé primaire correspond généralement à la première zone accessible dans un écran de gestion.

C'est sur ce champ qu'est effectué le contrôle d'existence pour l'enregistrement principal.



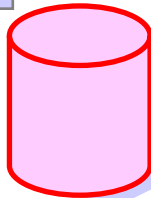
Synoptique de création



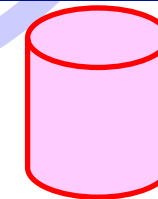


Exemple de création

1 L'écran est vide.



2 Saisie du salarié 'SC1' suivi de la touche <Entrée>.



3

Test d'existence de la clé dans la base de données.

5 L'action de la touche <F2-Sauver> enclenche les contrôles de cohérence et enregistre les données dans la base.

4 Le salarié 'SC1' n'a pas été trouvé dans la base de données. L'utilisateur complète la saisie de l'enregistrement.

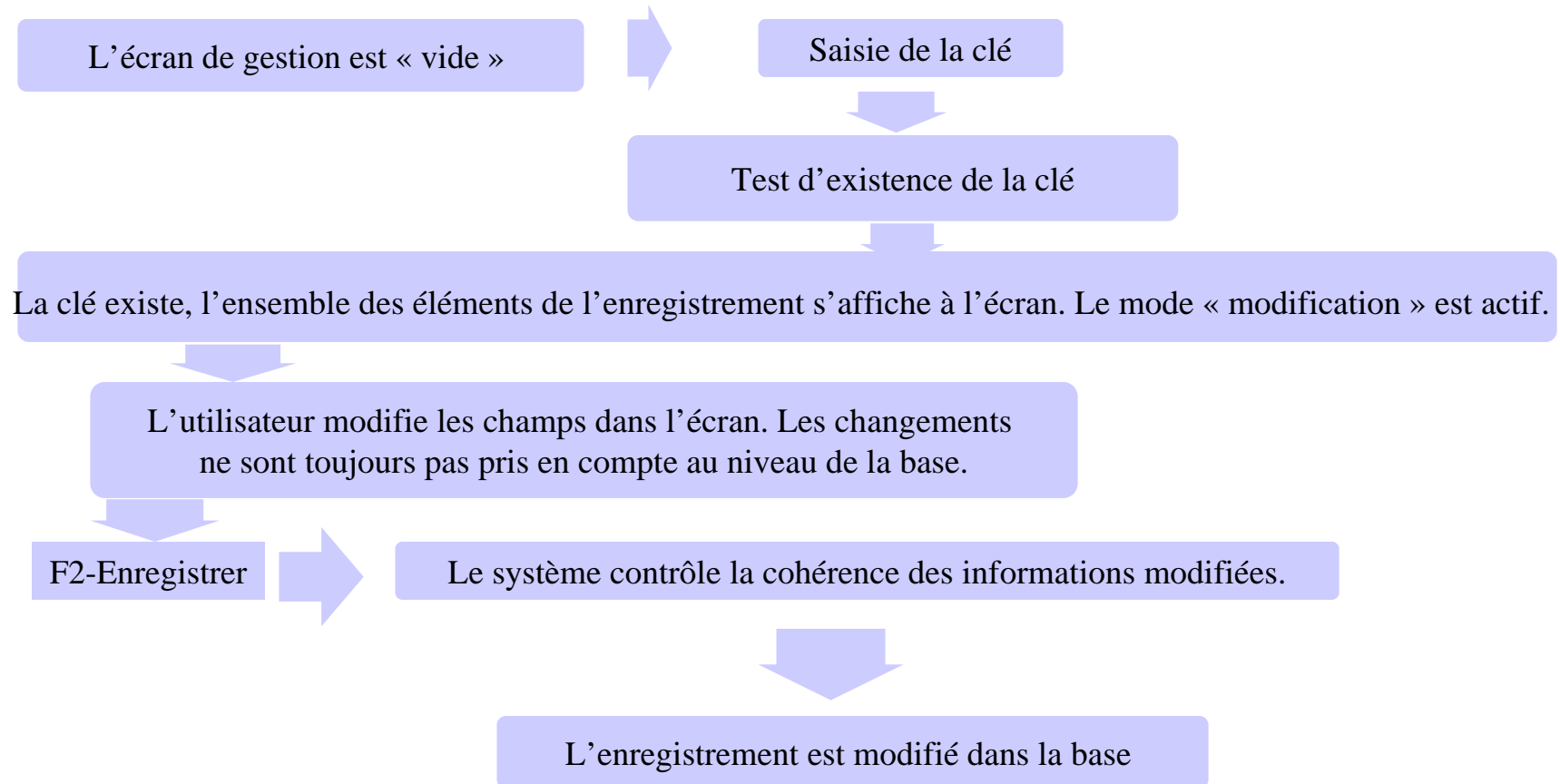


La modification

- Lorsqu'un enregistrement est présent dans un écran de gestion, le mode 'modification' est actif.
- L'utilisateur peut modifier cet enregistrement en changeant la valeur des champs accessibles.
- Ces nouvelles modifications ne seront pas prises en compte tant que la fonction <Enregistrer> (touche F2 du clavier ou bouton F2-Enreg.) ne sera pas sollicitée.



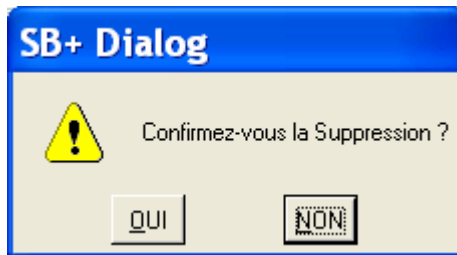
Synoptique de modification





La suppression

- Accessible par le biais de la touche F4 du clavier ou par le bouton.
- Elle est disponible lorsqu'un enregistrement est présent à l'écran ou en cours de saisie.
- Les modes en cours doivent être la ' création ' ou la ' modification '.
- La fonction <F4-Suppr.> entraîne la destruction définitive de l'enregistrement courant dans la base de données.



est le message de confirmation pour une suppression.



L'interrogation

- Accessible par le biais de la touche de fonction **F3**.
- Plusieurs méthodes de recherche sont possibles :
 - à partir de la clé primaire d'un écran de gestion
 - à partir d'un champ à choix multiples en mode ' création ' ou ' modification '.
- Le résultat de la recherche dépend de la finesse des critères positionnés.



Les méthodes de recherche

- Cas 1 : Recherche globale
 - à partir de la clé primaire non renseignée sans critère de recherche
 - la sélection porte sur l'ensemble des enregistrements
- Cas 2 : Recherche globale avec critère(s)
 - à partir de la clé primaire non renseigné avec critère(s) de sélection
 - cet exemple porte sur la recherche du client Infodata
- Cas 3 : Recherche directe
 - à partir de la clé primaire renseigné
 - dans cet exemple, nous recherchons tous les comptes qui contiennent l'occurrence « DU » que ce soit au niveau du code ou de la désignation .



Cas 1 : Recherche globale sans critères

1

Action sur la touche de recherche <F3>.

2

Lancement de la recherche par <Accept>.

4

Retour à l'écran d'origine et exploitation de l'enregistrement

< Fiche Salarie > (TH)

Suivit

Salarie Niveau
Societe [2] decollocal Code Salarie

Nom ADAM Entree le 01.01.01
Prenom THIERRY Sorti le
Adresse Route de florenville,8 Statut Employe
Code Postal B-6860
Localite CHASSE-PIERRE Email
Telephone
Numero Sécu Code Pointeuse
Service [1] Service Nbr Heure 00:00
Lignes autorisees
Groupe salarie Groupe Horaire Horaire Variable Non
Remarque Responsable de quel service
F2:Enreg F4:Suppr. F6:Ajdt F8:Quiter

< Fiche Salarie >

Suivit

Salarie Niveau
Societe Code Salarie

Nom Entree le
Prenom Sorti le
Adresse Statut
Code Postal
Localite Email
Telephone Code Pointeuse
Numero Sécu Nbr Heure
Lignes autorisees
Service Horaire Variable
Groupe salarie
Groupe Horaire
Remarque Responsable de quel service
F2:Enreg F4:Suppr. F6:Ajdt F8:Quiter

Selection personnes

Recall Save Delete

Salarie =
Et Nom =
Et Prenom =
Et Departement =
Et Code Postal =
Et Localite =
Et Email =
Et Code Salarie =
Et Code SB+ =
Et Numero Sécu =
Et Societe =
Accept Cancel

3

Résultat de la recherche et sélection de l'enregistrement souhaité et validation du choix par <Accept>.

File Search Tag Help

Personne	Niveau	Adresse	Localite
[TH] ADAM THIERRY	Unilate	Route de florenville,8	CHASSE-PIERRE
(455) AGELAN FRANCE LISE		114 AV. DU CHATEAU B	KOEKELBERG
(297) AIT BAALA ZOURIDA		RUE ULENS 62	1080
(161) ARRIGONI VIVIANA		21 RUE GRAY C10	ETTERBEEK
(415) ARROYO ARIAS MANUELA		R.D'HEUVAL 33	1490

Accept Visu Cancel Stop



Cas 2 : Recherche globale avec critères

5

Résultat et exploitation de l'enregistrement.

1

Action sur la touche de recherche <F3>.

< Fiche Salarié >
Suivit

Salarié Niveau Code Salarié+
Société [2] deco(local)

Nom Entré le
Prénom Sorti le
Adresse Statut
Code Postal
Localité
Téléphone Email
Numéro Sécu Code Pointeuse
Service Nbr Heure Lignes autorisées
Groupe salarié Nbr Heure
Groupe Horaire Horaire Variable

Remarque Responsable de quel service

F2:Enreg F4:Suppr. F6:Ajdt F8:Quitter

2

Saisie des critères de recherche.

Selection personnes

Recall Save Delete

Salarié = SC
Et Nom =
Et Prénom =
Et Département =
Et Code Postal =
Et Localité =
Et Email =
Et Code Salarié+ =
Et Code SB+ =
Et Numéro Sécu =
Et Société =

Accept Cancel

4

Sélection de l'enregistrement voulu et rapatriement par <Accept>.

3

Lancement de la recherche par <F2-SAVE>.

< Fiche Salarié > (SC)

Suivit

Salarié SC Niveau
Société [2] deco(local) Code Salarié+

Nom Caulé Entré le 15.12.03
Prénom Stéphanie Sorti le
Adresse 3, chemin de la volette Statut
Code Postal 64870 Email
Localité ugny
Téléphone
Numéro Sécu 19771026-489 Code Pointeuse
Service (AD) Administration Nbr Heure 00:00 Lignes autorisées
Groupe salarié Nbr Heure
Groupe Horaire Horaire Variable Non

Remarque Responsable de quel service

F2:Enreg F4:Suppr. F6:Ajdt F8:Quitter

File Search Tag Help

Personne	Niveau	Adresse	Localité
(SC) Caulé Stéphanie	Adminis	3, chemin de la volette	ugny

Accept Visu Cancel Stop



Cas 3 : Recherche directe

1

Saisie d'une partie du code ou de la désignation de l'enregistrement puis action sur la touche <F3>.

4

Retour à l'écran d'origine et exploitation de l'enregistrement.

2

Le programme effectue un contrôle sur les comptes dont le code ou la désignation contiennent "CAU".

3

Résultat de la recherche et sélection de l'enregistrement souhaité. Validation du choix par <Accept>.

Salarié	Nom Salarié	Prénom Salarié	Niveau	Adresse	Localité
SC	Caulé	Stéphanie	Adminis	3, chemin de la volette	ugry

Accept Visu Cancel Stop



Les boutons d'action

- En mode graphique ou « GUI », cet outil est constitué d'une fenêtre de boutons indépendantes accessibles à tous moments à partir de l'application.
- Ils sont activés à l'entrée d'un menu dans l'application.

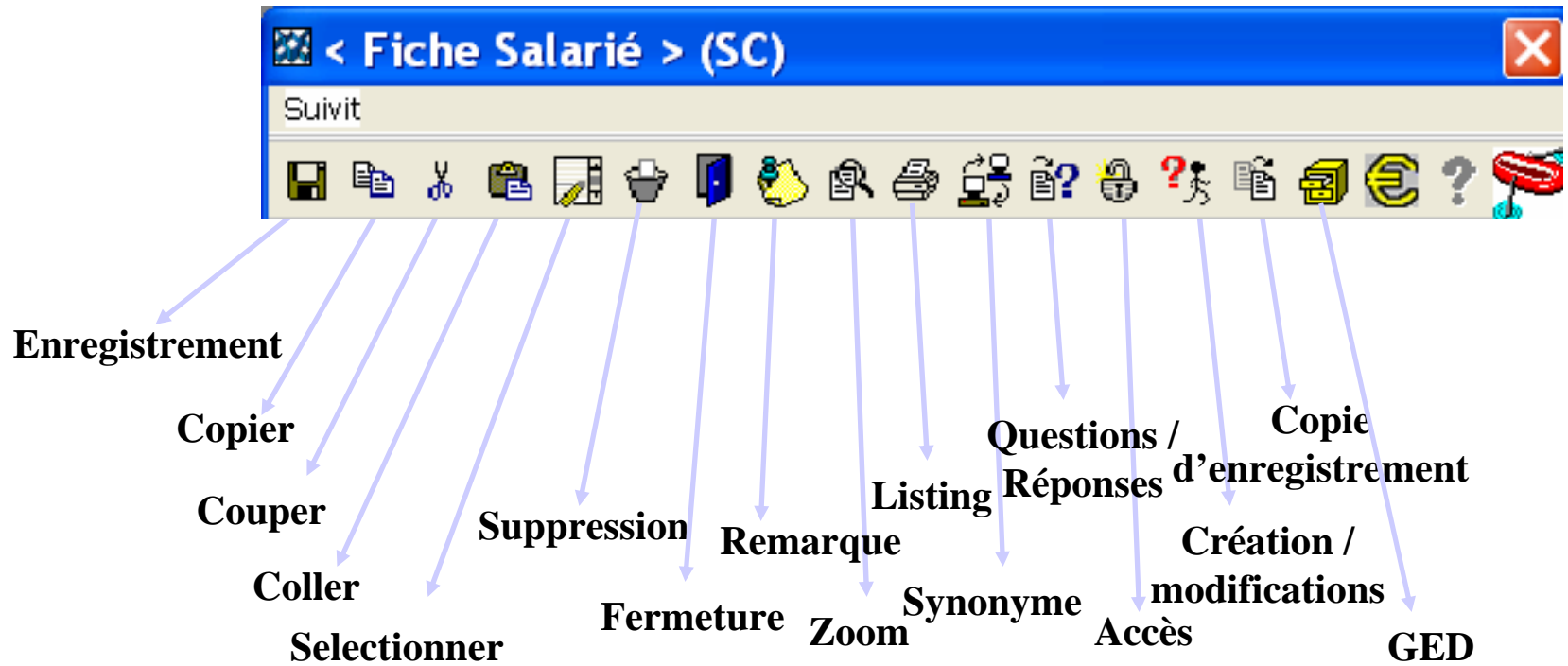


Les boutons d'actions



Les boutons d'actions

- Elle est constituée de fonctionnalités indépendantes de l'aspect métier. Son but est de proposer une convivialité supplémentaire à l'utilisateur.





Les boutons d'actions



- L'aide
 - Ce bouton donne accès à l'aide contextuelle.
 - Ce bouton correspond aux fonctionnalités de la touche « **F1** ».

The screenshot shows a window titled '< Fiche Salarié > (SC)'. The toolbar includes a question mark icon. The form contains the following fields:

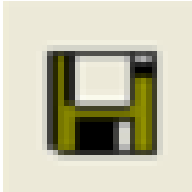
Salarié	SC	Niveau	Administrateur
Société	(2) deco(local)	Code Salarié	
Nom	Caulé	Entré le	15.12.03
Prénom	Stéphanie	Sorti le	
Adresse	3, chemin de la volette	Statut	
Code Postal	54870	Email	
Localité	ugny	Code Pointeuse	
Téléphone		Nbr Heure	00:00
Numéro Sécu	19771026-489	Lignes autorisées	
Service	(AD) Administration	Horaires Variable	Non
Groupe salarié			
Groupe Horaire			
Remarque			
Responsable de quel service			

Buttons at the bottom: F2-Enreg., F4-Suppr., F6-Addit, F8-Quitter.

- C'est à dire que l'activation de ce bouton entraîne l'affichage d'un message d'explication propre à la zone d'origine de la fenêtre courante comme dans l'exemple ci-contre. Dans cet exemple, l'activation de l'aide à partir du champ «**Groupe horaire**» entraîne l'affichage de l'explication correspondante. Le message est affiché dans la partie basse de la fenêtre principale.



Les boutons d'actions



- L'enregistrement
 - Ce bouton symbolise l'acte de validation et correspond en terme de fonctionnalités à la touche « **F2** ».
 - Le bouton enregistrement est donc :
 - Un acte d'enregistrement des données en mode « **Création** » ou « **Modification** » à partir d'un écran « **Gestion** ».
 - Un acte de recherche à partir d'un écran « **Critères de recherche** ».
 - un acte de rapatriement de l'enregistrement courant à partir d'un écran « **Liste de sélection** » vers son écran d'origine..



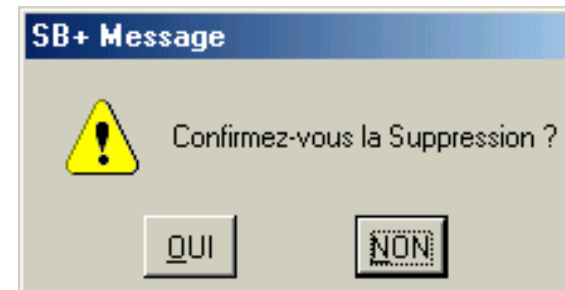
Les boutons d'actions



- La Suppression
 - Ce bouton symbolise l'acte de suppression et correspond en terme de fonctionnalités à la touche « **F4** ».
 - Il n'est actif qu'en mode « **Création** » ou « **Modification** ».
 - En « **Création** », il permet de stopper la saisie en cours.
 - En « **Modification** », il permet de détruire définitivement l'enregistrement.
 - Un message demande à l'utilisateur de confirmer la suppression en cours.

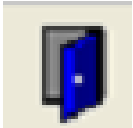
Attention :

Lorsque la suppression est effectuée, il n'existe plus de moyen de récupération de la donnée.





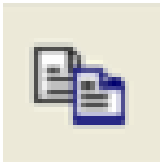
Les boutons d'actions



- La Fermeture
 - Elle est liée au contexte :
 - Activée à partir d'un écran « **Gestion** », d'un écran « **Critères de recherche** », d'un écran « **Liste de sélection** », elle agit en fermant la fenêtre courante.
 - Activée à partir de la fenêtre principale de l'application, elle propose à l'utilisateur le panneau d'identification de l'utilisateur. Dans ce cas, l'appui de la touche « **ESC** » à pour effet de sortir de l'application.



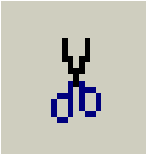
Les boutons d'actions



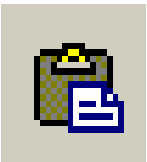
- La Copie :
 - Le bouton <**Copie d'enregistrement**> donne la possibilité de créer un nouvel enregistrement par duplication de l'enregistrement d'origine en changeant la clé primaire.
 - Si l'écran de départ est vide, un écran de sélection apparaît pour permettre à l'utilisateur de choisir une clé d'origine parmi les valeurs existantes.
 - La saisie des champs « **origine** » et « **destination** » est obligatoire.



Les boutons d'actions



- La Fonction « Couper » :
 - Le bouton <Couper> donne la possibilité de créer un nouvel enregistrement par duplication et suppression de l'enregistrement d'origine en changeant la clé primaire.
 - La saisie des champs « **origine** » et « **destination** » est obligatoire.



- La Fonction « Coller » :
 - Le bouton <Coller> donne la possibilité de recopier un enregistrement après l'utilisation de la fonction « Copier » ou de la fonction « Couper ».



Les métacaractères

- Ce sont des caractères spéciaux qui permettent de constituer des critères de recherche.
- Ils se positionnent en mode interrogation.
- Tous les champs accessibles dans ce mode peuvent être des critères de recherche.



Les métacaractères (suite)

[

Finissant par.

Exemple :

rechercher tous les enregistrements finissant par « **JOIE** ».

La recherche sera signifiée par « **[JOIE]** ».

Des informations telles que DELAJOIE, MONTJOIE, LA JOIE,... Seront sélectionnées.

Par contre, ne seront pas considérées les données telles que JOIENT, JOIT, MAJOI ou encore LA JOI.

]

Commençant par ...

Exemple :

Rechercher tous les enregistrements finissant par « **LA** ».

La recherche sera signifiée par « **LA]** ».

Des informations telles que LAJOIE, LA JOIE, LARMONT, LAPOINTE,... Seront sélectionnées.

Par contre, ne seront pas considérées les données telles que DELAPORTE, DI BELLA, PALME.



Les métacaractères (suite)



Comprenant

Exemple :

rechercher tous les enregistrements comprenant l'occurrence « **ON** ».

La recherche sera signifiée par « **[ON]** ».

Des informations telles que DUPONT, DUPOND, DUMONT, LE BRETON, ONDINE seront sélectionnées.

Par contre, ne seront pas considérées les données telles que NODIN, THOMAS, TOMSOR.



Remplace un caractère .

Exemple :

rechercher tous les enregistrements = « **IN^^DATA** »

Des informations telles que INFODATA, INCADATA Seront sélectionnées.

Par contre, ne seront pas considérées les données telles que TOTALDATA, SEARCHDATA, DATAINFO.



Comment quitter l'application

- Rappel :  n'est pas à utiliser pour quitter l'application.



Comment quitter l'application

- A partir de cet écran, trois choix sont possibles :

```
162 - SBClient
File Edit View Setup Transfer Utilities Script Help
/dev/pts/8: Connected to Virtual Machine 'pick0: LINUX'.
-X- POUR SORTIR DE PICK
08:25:42 12 Jul 2004
LINUXPROD - Enter your user id:
Running script 'S162' 01.03
```

- Faire une sauvegarde des données du système Pick.
- Se déconnecter (quitter) l'application Pick.
- Arrêter complètement le système Pick.

Tapez « X » pour sortir de Pick

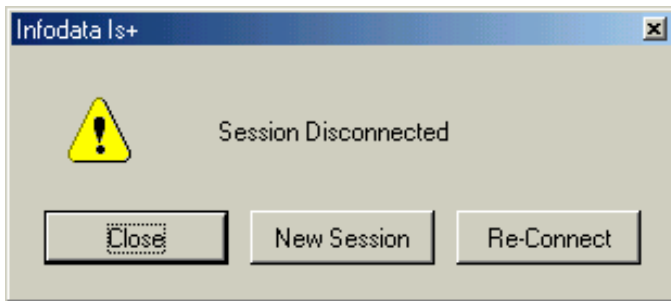
Tapez « Backup » pour une sauvegarde des données Pick

Tapez « Arrêt » pour arrêter complètement le système Pick



Comment quitter l'application

- La sauvegarde est commandée par l'option « BACKUP ».
- Pour quitter l'application, taper « X » ; l'écran suivant apparaît :



- Sélectionner :
 - <Close> pour revenir à l'écran « bureau de Windows »,
 - <New Sessions> pour ouvrir une nouvelle session,
 - <Re-Connect> pour se reconnecter au système .



- Pour effectuer un « arrêt » du système Pick, taper « ARRET ».
- Cette action est généralement réservé à l'administrateur du site.